

Review Social Practice.

Project: Angélica Dass – Humanae

Humanae is een oneindig project gerealiseerd door de Braziliaanse Angélica Dass. Zij is van plan om een chromatisch bereik van verschillende menselijke huidskleuren neer te zetten. Degene die participeren in het project zijn vrijwilligers die het project kennen. Er is geen selectie gemaakt van de deelnemers. Zij zijn niet geclassificeerd aan de hand van nationaliteit, geslacht, ras, religie, leeftijd of sociale klasse. Ook is er geen einddatum en dus geen einde aan het project. Het project staat open voor iedereen die wil meedoen aan deze grote mondiale mozaïek van mensen. De enige limiet aan dit project is om de hele wereldbevolking te laten deelnemen.

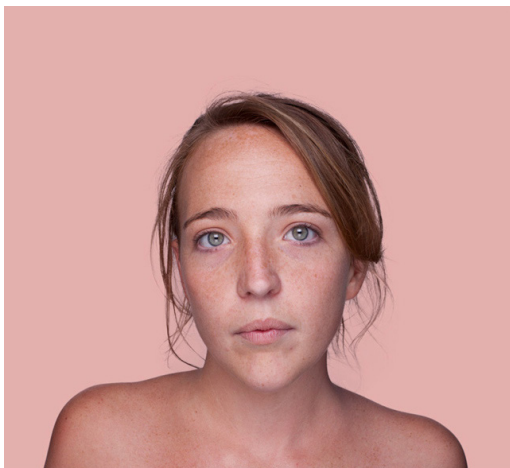


Zo een fotografisch systeem in deze verhouding is zelden gemaakt. Degenen die dat wel deden waren vooral personages uit de 19e eeuw. Zij deden dit om diverse redenen. Vooral om juridische, antropologische, medische en administratieve redenen. Ook werden dit soort foto's gebruikt voor verschillende sociale controles om macht te bevestigen. Een bekende gebruiker van portretten van identiteit is Alphonse Bertillon. Dit was een Franse politieagent en criminoloog. In 1879-1880 ontwikkelde hij een systeem om verdachte misdadigers te identificeren. Dit systeem werd naar hem vernoemd: Bertillonage. Het systeem waar Dass gebruik van maakt is het formaat van de PANTONE® kleurengidsen. Dit geeft het project een horizontale hiërarchie die de superioriteit van een bepaald ras over een andere op basis van huidskleur of sociale toestand tegengaat.

De richtlijnen van PANTONE® zijn een van de meest gebruikte methoden voor kleur classificaties. Deze worden door middel van een alfanumerieke code voorgelegd, zodat iedere kleur kan worden geproduceerd in elke vorm: een technische industriestandaard.

Zo is Humanae van Dass ook systematisch en rigoureuus. De achtergrond van ieder portret is gekleurd in een tint identiek aan een steekproef van 11x11 pixels uit het gezicht van de geportretteerde. Dit wordt uiteindelijk een van de beroemde PANTONE® kleuren die de achtergrond vormt voor die persoon. De horizontale hiërarchie functioneert niet alleen formeel maar is ook ethisch.

Met de buitengewone eenvoud van dit project maakt de kunstenaar een verplaatsing van de socio-politieke context. De context van een raciaal probleem gevormd naar de gidsen van PANTONE®. Waar de primaire kleuren precies hetzelfde belang hebben als dat van de gemengde kleuren. Het gebruik van codes en beeldmateriaal behoren tot beelden die wij allemaal delen.



PANTONE 109-7 C

Ik vind het een goed project met sociale inhoud omdat het door een simpel systeem te laten zien toch een discussie of bewustwording oproept. De formule is simpel. Je portretteert iemand, haalt uit een deel van het gezicht dat de 'algemene' huidskleur van die persoon creëert. Gebruikt die huidskleur als achtergrond kleur. Herhaal dit. Zo ontstaat er een beeldende conclusie. Door de hoeveelheid zie je dat er heel veel diverse huidskleuren bestaan en niet de twee



PANTONE 70-5 C

PANTONE 323-1 C

waar vaak over gesproken wordt, namelijk wit en zwart. Een sterke manier van presenteren door het gebruik van het systeem van PANTONE®. Een makkelijk systeem dat iedereen begrijpt. Men die niets met het kunst/design vak heeft zal toch begrijpen dat het om een kleurensysteem gaat. Daardoor is het voor iedereen begrijpelijk. Door dit project hoopt zij dat mensen met elkaar in gesprek gaan over hoe de racismekwestie er nu voor staat en hoe iedereen daar mee omgaat.

Toch heeft zij ook kritiek gehad op het feit dat er vooral veel Europese personages gefotografeerd zijn. Te weinig Afrikaanse personages. Zelf hoopt Dass dat zij ooit op ieder continent kan fotograferen, daar heeft zij nu de middelen nog niet voor.

Zelf denk ik dat er genoeg Afrikaanse immigranten over de hele wereld wonen en je hen overal kunt vinden. Ook denk ik dat het licht dat gebruikt wordt bij deze portretten invloed heeft op de huidskleur. In hoeverre wordt iemand lichter gemaakt door het flitslicht en is de huidskleur nog betrouwbaar. Het ziet er mooi uit, maar welke invloed heeft het? Ook kleurbalans speelt daar een rol in. Bij sommige portretten vind ik persoonlijk de achtergrond nogal roze vergeleken met de persoon die geportretteerd is. Dan vraag ik mij af waar die 11x11 pixels vandaan gehaald zijn.

